

GUIDA ALLA CONVERSIONE DEI FILE NEL FORMATO PDF/A-1 (Standard ISO 19005-1)

Introduzione

Per la trasmissione degli atti e dei relativi allegati si suggerisce di utilizzare il formato **PDF/A-1a** o **PDF/A-1b**. Infatti, l'utilizzo di tale formato permette di superare possibili anomalie che altrimenti verrebbero riscontrate nel corso della trasmissione; inoltre, garantisce la completa "gestione" e successiva "conservazione" dei documenti informatici inviati.

Nell'area riservata del PTT è disponibile il servizio di verifica e conversione file TIF/TIFF e PDF/A (Figura 1).

Processo Tributario Telematico

Avvisi

- La password scade tra 39 giorni
- Ci sono 1 NIR validate e non trasmesse
- Ci sono 3 NIR incomplete

Assistenza

Assistenza Online

NUMERO VERDE

Numero Verde
800 051 052

Contattare il numero verde
Dalle 8:00 alle 18:00 dal lunedì al venerdì
Dalle 8:00 alle 14:00 il sabato

Deposito Telematico

Le funzionalità consentono di compilare e completare le schede web della NIR per depositare il ricorso, l'appello e i documenti/atti successivi. Inoltre, è possibile inviare alla Commissione competente la richiesta di visualizzazione temporanea degli atti contenuti nel fascicolo processuale, da parte di coloro che non si sono ancora costituiti in giudizio.

[Invio NIR - Ricorso - Altri Atti](#) →
[Completamento NIR - Ricorso - Altri atti](#) →
[Richiesta accesso temporaneo](#) →

Interrogazione Atti Depositati

Questi servizi consentono la ricerca e consultazione della NIR depositata e del fascicolo processuale informatico.

[Ricerca NIR Depositata](#) →
[Ricerca Fascicolo](#) →

I dati dei ricorsi e appelli di propria competenza sono consultabili tramite il servizio del telecontenzioso. Inoltre è disponibile una funzionalità di ricerca e consultazione pubblica dei dati della controversia.

[Accedi al Telecontenzioso](#) ↗

Servizi e Utilità

Sono disponibili servizi PagoPA per effettuare/consultare il pagamento del Contributo unificato Tributario (CUT) e servizi di verifica/conversione per il formato, la dimensione e il nome dei file/atti da inviare in Commissione. E' disponibile anche il servizio di verifica firma e scansione antivirus.

[PagoPA effettua pagamenti](#) →
[PagoPA consulta pagamenti](#) →
Verifica e conversione file PDF/A e TIF/TIFF →
[verifica firma e scansione antivirus](#) →

Ulteriori servizi:

- [Compilazione guidata NIR cartacea](#) →
- [Completamento ed interrogazione NIR cartacea](#) →
- [Calcolo CUT](#) ↗
- [Prenotazione appuntamento in CT](#) ↗

Figura 1

La funzionalità permette di verificare, prima dell'invio, il formato, la dimensione e il nome del documento, nonché di trasformare i file già in PDF nel formato PDF/A, ai fini della loro conservabilità.

Creare un file nel formato PDF/A-1 con un software di videoscrittura

La procedura per il salvataggio di un file nel formato corretto potrebbe essere diversa a seconda del software utilizzato (ad es. Microsoft Office, Apache OpenOffice, LibreOffice). Di seguito, vengono descritti due esempi.

Esempio 1 – Microsoft Office

Cliccare sul menu **File** e, successivamente, sulla voce **Salva con nome** come indicato in Figura 2.

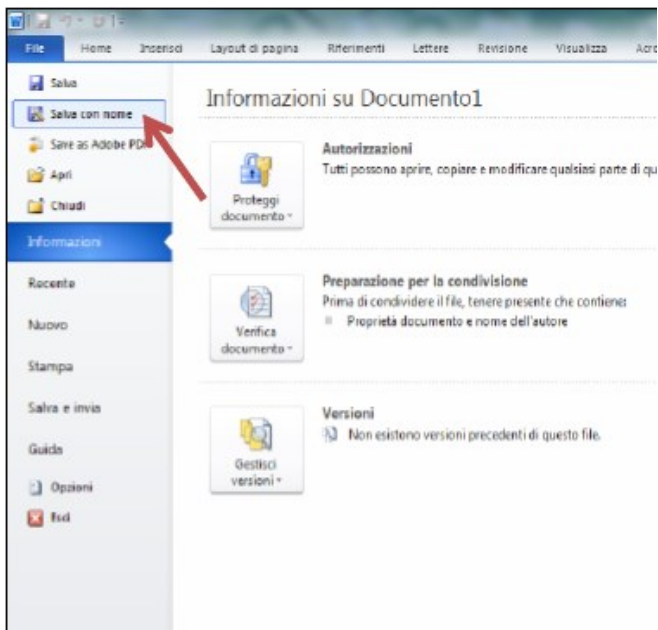


Figura 2

A questo punto si apre una nuova finestra. Nel riquadro “salva come” selezionare la voce “PDF” (Figura 3).

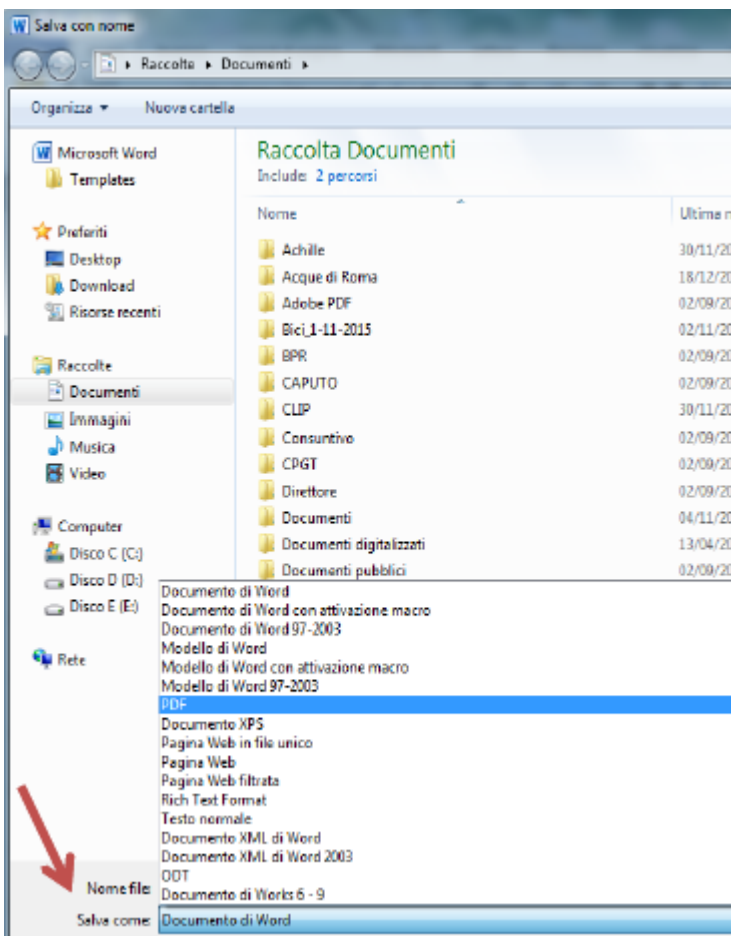


Figura 3

Una volta selezionata la voce PDF, appare il pulsante “Opzioni” in basso alla schermata di salvataggio: cliccare su di esso (Figura 4).

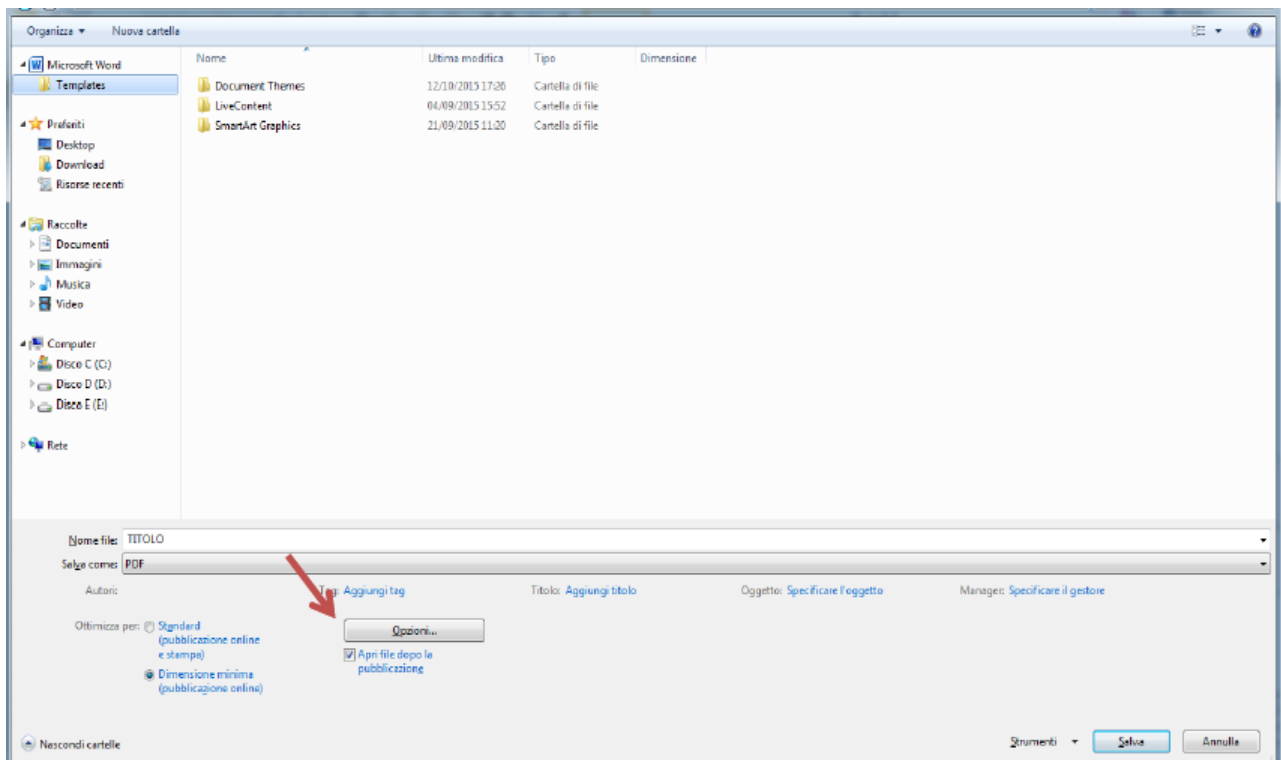


Figura 4

Appare una nuova finestra nella quale è necessario verificare che sia inserito il *flag* nella voce **Conforme a ISO 19005-1 (PDF/A)** e procedere con il salvataggio del file (Figura 5), seguendo le indicazioni generali già specificate in merito alla lunghezza del nome ed alla dimensione massima del singolo file.

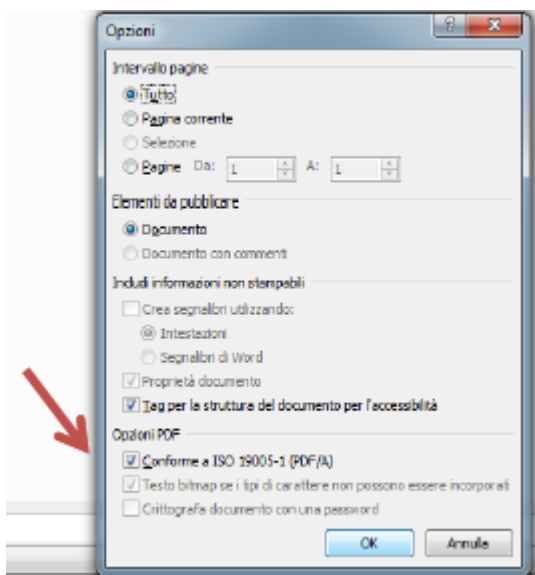


Figura 5

Esempio 2 – LibreOffice

Cliccare sul menu **File**, quindi sulla voce “**Esporta come**” e, infine, su **Esporta nel formato PDF** (come indicato in Figura 6).

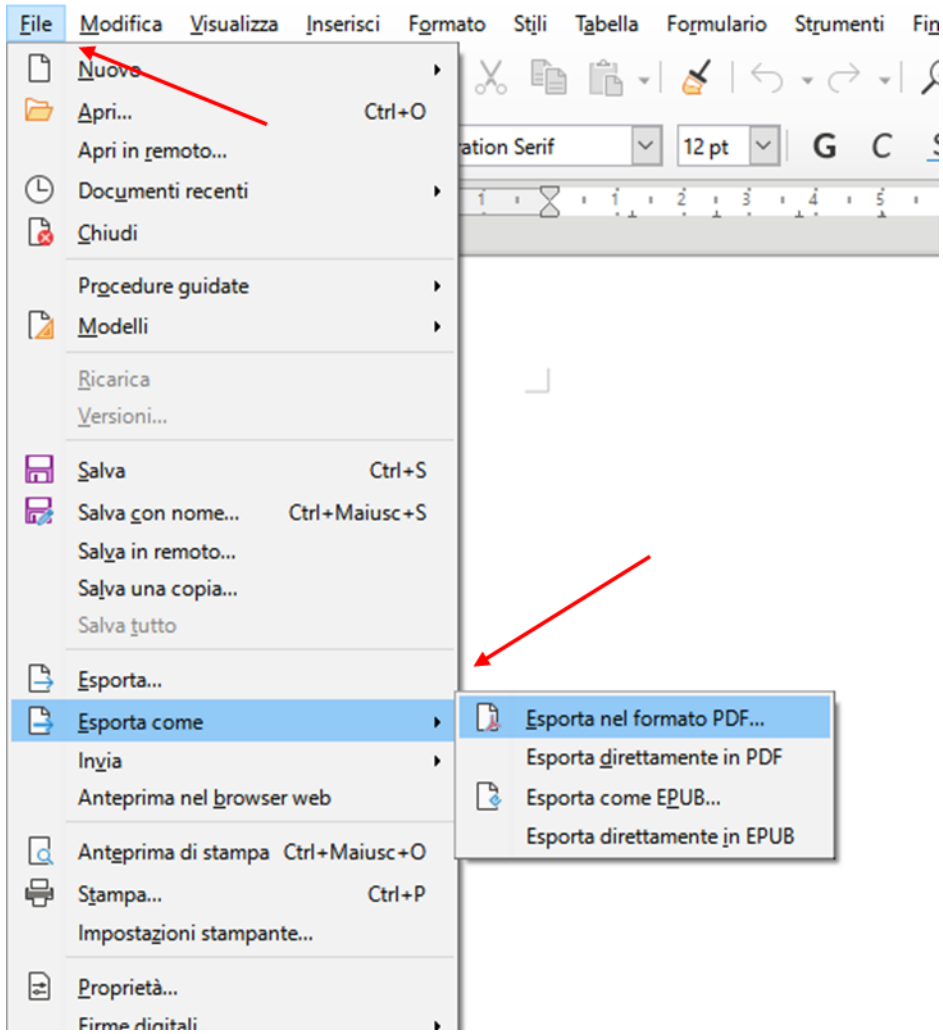


Figura 6

Successivamente, appare una schermata (Figura 7) dove è necessario selezionare il *flag* **Archivio (PDF/A, ISO 19005)** e, nello specifico, scegliere **PDF/A-1b** dal menu “Versione PDF/A”. Infine, cliccare su **Esporta**.

Generale Visualizzazione iniziale Interfaccia utente Collegamenti Sicurezza Firme digitali

Intervallo

- Tutto
- Pagine:
- Selezione
- Visualizza il PDF dopo l'esportazione

Immagini

- Compressione senza perdite
- Compressione JPEG Qualità:
- Riduci risoluzione immagine

Filigrana

- Firma con la filigrana

Generale

- PDF ibrido (incorpora il file ODF)
- Archivio (PDF/A, ISO 19005)
Versione PDF/A:
- PDF con tag (aggiungi struttura del documento)
- Crea formulario PDF
Formato di invio dati:
- Duplicazione del nome di campo

Struttura

- Esporta segnalibri
- Esporta segnaposti
- Commenti come annotazioni PDF
- Esporta pagine vuote inserite automaticamente
- Usa XObject di riferimento

Figura 7

Creare un file in formato PDF/A-1 con PDFCreator Free (Windows)

In alternativa, è possibile salvare il file nel formato corretto utilizzando il software PDFCreator Free. Dopo aver installato sul computer il software PDFCreator, il sistema rende automaticamente disponibile una stampante virtuale elencata tra quelle presenti nelle funzioni di stampa di Windows.

Dal proprio software di videoscrittura cliccare sul menu “File” e, successivamente, sulla voce “Stampa”. Nel menu di stampa selezionare la stampante virtuale “PDFCreator” e procedere con il processo di stampa. Una volta avviato, è necessario cliccare sulla freccia per selezionare il tipo di PDF da utilizzare (Figura 8).

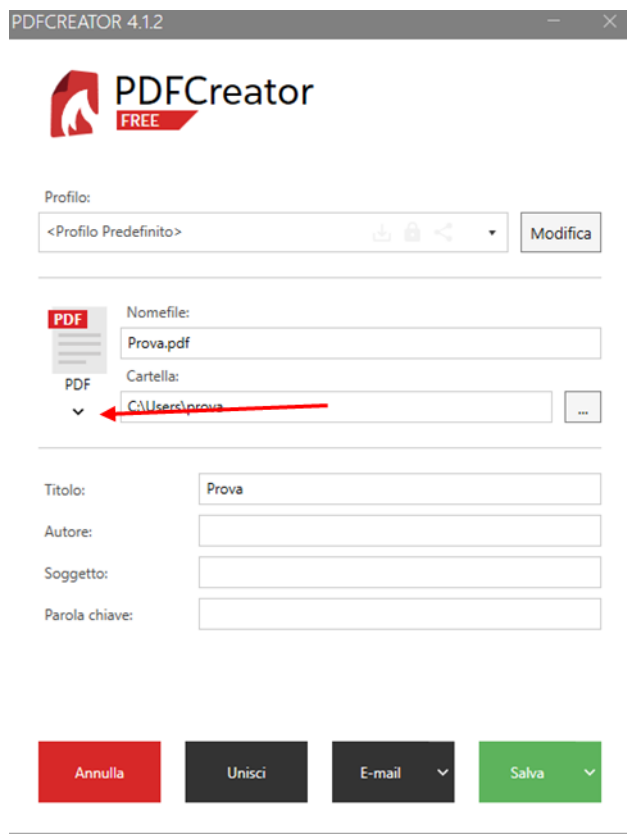


Figura 8

Dal menu che si apre, selezionare PDF/A-1b (Figura 9). Infine cliccare su **Salva**.

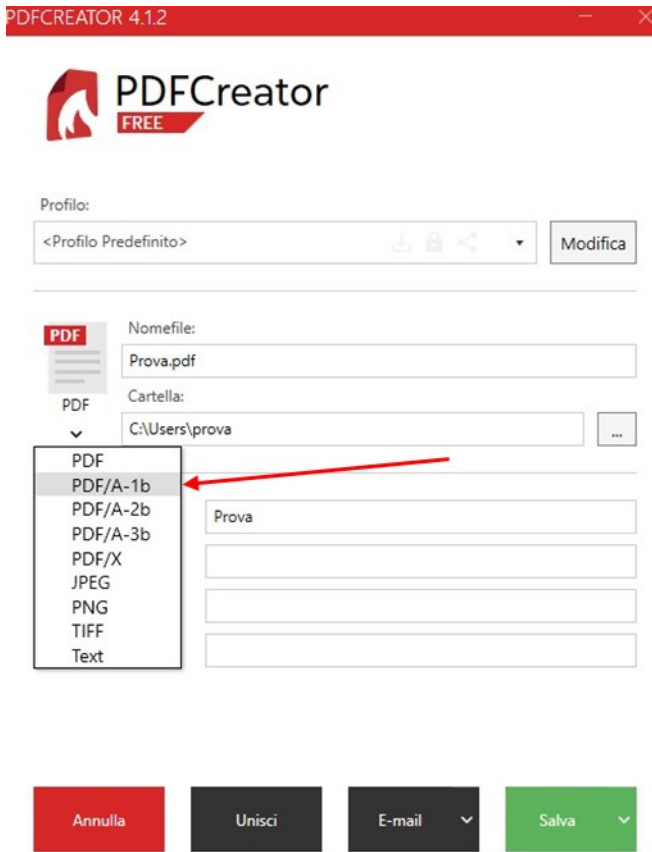


Figura 9